



TRANEMO
KOMMUN

Bilaga 1 Fördjupning Utvecklingsinriktning

Översiktsplan Tranemo kommun

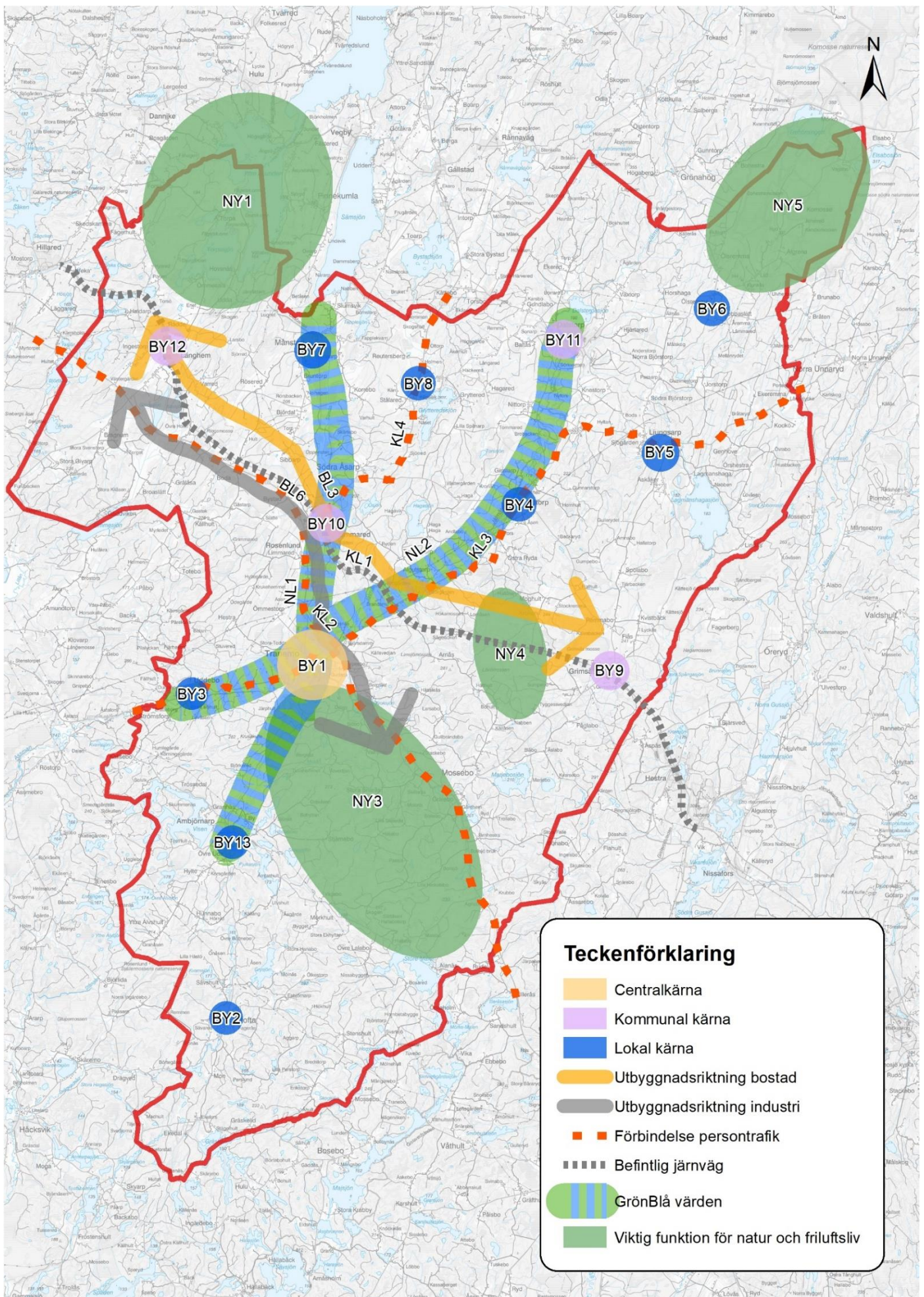


Diarienummer: KS/2020:585 & KS/2021:220

Denna bilaga är ett komplement till dokumentversionen av Tranemo kommun översiktsplan, antagen 2024-06-27 & laga kraft 2024-07-26, och behöver läsas i sin helhet. Där dokumentversion och digital version differentierar är det digital version som är gällande.

Innehållsförteckning

	sid
Karta över utvecklingsinriktningar	3
Attributtabel över utvecklingsinriktningar	4



Figur 1 Utvecklingsinriktning för Tranemo kommun. Bakgrundskarta: Lantmäteriet. Layout: Tranemo kommun.

ID	Aspekt	Beteckning	Typ	Ställningstagande och konsekvenser
BY1	Bebyggelse yta	Tranemo	Centralkärna	I Tranemo finns idag varierade boendeformer (hyresrätter, bostadsrätter, småhus) och det finns en fortsatt efterfrågan på samtliga boendeformer i orten. Huvuddelen av den kommunala servicen (skola, gymnasieskola, handel och fritidsutbud) finns i centralkärnan. Tranemo ska i första hand utvecklas genom förtätning och utbyggnad av redan befintliga bostadsområden. Förtätning minskar den mängd hårdgjord yta som behöver anläggas och redan befintlig infrastruktur kan användas. Som centralkärna i kommunen bör majoriteten av utveckling fokuseras till Tranemo. Genom att fokusera utveckling på centralorten kan mer service, verksamhet och handel etableras i kommunen. Detta kommer ge positiv effekt och skapa efterfrågan även i andra orter i kommunen. Attraktiviteten i de centrala delarna av Tranemo, Tranemosjön, Centralen och Tranemo park, kan med fördel nyttjas och utvecklas för att behålla invånare och locka nya. Ett fortsatt starkt samarbete mellan Tranemo kommun och näringslivet ska bidra till att skapa ett levande centrum som mötesplats.
BY2	Bebyggelse yta	Sjötofta	Lokal kärna	Vid utbyggnad ska ortens landsbygdskaraktär bibehållas. Lokala initiativ uppmuntras för utbyggnad av orten och kommunen ska sträva efter att tillgodose tomter till försäljning för bebyggelse av friliggande hus. Bebyggelse ska ta hänsyn till de naturvärden som finns i området. Koppling till centralkärnan ska vara stark genom goda kommunikationer i form av kollektivtrafik och infrastruktur. Större tomtarea för villatomter kan med fördel erbjudas i de mindre orterna för att öka attraktiviteten.
BY3	Bebyggelse yta	Uddebo	Lokal kärna	Vid utbyggnad ska ortens landsbygdskaraktär bibehållas. Lokala initiativ uppmuntras för utbyggnad av orten och kommunen ska sträva efter att tillgodose tomter till försäljning för bebyggelse av friliggande hus. Bebyggelse ska ta hänsyn till de naturvärden som finns i området. Koppling till centralkärnan ska vara stark genom goda kommunikationer i form av kollektivtrafik och infrastruktur. Större tomtarea för villatomter kan med fördel erbjudas i de mindre orterna för att öka attraktiviteten.
BY4	Bebyggelse yta	Nittorp	Lokal kärna	Vid utbyggnad ska ortens landsbygdskaraktär bibehållas. Lokala initiativ uppmuntras för utbyggnad av orten och kommunen ska sträva efter att tillgodose tomter till försäljning för bebyggelse av friliggande hus. Bebyggelse ska ta hänsyn till de naturvärden som finns i området. Koppling till centralkärnan ska vara stark genom goda kommunikationer i form av kollektivtrafik och infrastruktur. Större tomtarea för villatomter kan med fördel erbjudas i de mindre orterna för att öka attraktiviteten.
BY5	Bebyggelse yta	Ljungsarp	Lokal kärna	Vid utbyggnad ska ortens landsbygdskaraktär bibehållas. Lokala initiativ uppmuntras för utbyggnad av orten och kommunen ska sträva efter att tillgodose tomter till försäljning för bebyggelse av friliggande hus. Bebyggelse ska ta hänsyn till de naturvärden som finns i området. Koppling till centralkärnan ska vara stark genom goda kommunikationer i form av kollektivtrafik och infrastruktur. Större tomtarea för villatomter kan med fördel erbjudas i de mindre orterna för att öka attraktiviteten.
BY6	Bebyggelse yta	Ösremma	Lokal kärna	Vid utbyggnad ska ortens landsbygdskaraktär bibehållas. Lokala initiativ uppmuntras för utbyggnad av orten och kommunen ska sträva efter att tillgodose tomter till försäljning för bebyggelse av friliggande hus. Bebyggelse ska ta hänsyn till de naturvärden som finns i området. Koppling till centralkärnan ska vara stark genom goda kommunikationer i form av kollektivtrafik och infrastruktur. Större tomtarea för villatomter kan med fördel erbjudas i de mindre orterna för att öka attraktiviteten.
BY7	Bebyggelse yta	Månstad	Lokal kärna	Vid utbyggnad ska ortens landsbygdskaraktär bibehållas. Lokala initiativ uppmuntras för utbyggnad av orten och kommunen ska sträva efter att tillgodose tomter till försäljning för bebyggelse av friliggande hus. Bebyggelse ska ta hänsyn till de naturvärden som finns i området. Koppling till centralkärnan ska vara stark genom goda kommunikationer i form av kollektivtrafik och infrastruktur. Större tomtarea för villatomter kan med fördel erbjudas i de mindre orterna för att öka attraktiviteten.
BY8	Bebyggelse yta	Hulared	Lokal kärna	Vid utbyggnad ska ortens landsbygdskaraktär bibehållas. Lokala initiativ uppmuntras för utbyggnad av orten och kommunen ska sträva efter att tillgodose tomter till försäljning för bebyggelse av friliggande hus. Bebyggelse ska ta hänsyn till de naturvärden som finns i området. Koppling till centralkärnan ska vara stark genom goda kommunikationer i form av kollektivtrafik och infrastruktur. Större tomtarea för villatomter kan med fördel erbjudas i de mindre orterna för att öka attraktiviteten.
BY9	Bebyggelse yta	Grimsås	Kommunal kärna	Grimsås är hem till flera aktiviteter och ett starkt idrotts- och föreningsliv, samt en av kommunens största privata arbetsgivare och är en blivande stationsort. 2019 antogs en utvecklingsplan för att redogöra hur Grimsås kan förändras i positiv riktning.

				Förslagen ska stärka attraktiviteten av Grimsås och visa på kommunens viljeriktning att etablera en tågstation i orten. Orten fyller en viktig servicefunktion för kringliggande mindre orter och landsbygd. Att utveckla orten för att tillgodose underlaget för befintlig och utökad service är prioriterat. Att erbjuda postombud, mataffär och diverse annan service innebär ett minskat behov av transport till centralkärnan Tranemo och underlättande av vardagen för medborgare. En blandad bebyggelse i kärnan möjliggör för ett mer varierat och öppet samhälle.
BY10	Bebyggelse yta	Limmared	Kommunal kärna	Limmared är en knutpunkt för hela kommunen. Med sin tågstation blir orten en naturlig plats för byte av färdmedel. Här erbjuds samtidigt unik handels- och besöksverksamhet i form av antikhandlare och glasets hus. Orten fyller en viktig servicefunktion för kringliggande mindre orter och landsbygd. Att utveckla orten för att tillgodose underlaget för befintlig och utökad service är prioriterat. Att erbjuda postombud, mataffär och diverse service innebär ett minskat behov av transport till centralkärnan Tranemo och underlättande av vardagen för medborgare. Fortsatt utveckling av redan befintliga bostadsområden är viktigt för fortsatt tillväxt, samtidigt som delar pekas ut som grönområde, rekreation och fritidsområde för att bevara det som folk älskar med Limmared. En blandad bebyggelse i kärnan möjliggör för ett mer varierat och öppet samhälle.
BY11	Bebyggelse yta	Dalstorp	Kommunal kärna	Det natur- och sjönära läget i Dalstorp bidrar till en vacker ort. Jälmåleden som går runt Dalstorpasjön lockar vandrare från långväga. Dalstorp ska utvecklas för både mer bostäder och utvecklade industriområden. Att bevara den industriella verksamheten i orten bidrar till en levande landsbygd genom fler arbetstillfällen. Utvecklingen behöver ske utan att negativt påverka de strandområden och grönområden som finns i orten. Orten fyller en viktig servicefunktion för kringliggande mindre orter och landsbygd med dagligvaruhandel, skola och närhälsa. Att utveckla orten för att tillgodose underlaget för befintlig och utökad service är prioriterat. Att erbjuda postombud, mataffär och diverse annan service innebär ett minskat behov av transport till centralkärnan Tranemo och underlättande av vardagen för medborgare. En blandad bebyggelse i kärnan möjliggör för ett mer varierat och öppet samhälle.
BY12	Bebyggelse yta	Långhem	Kommunal kärna	Fördjupad översiktsplan Långhem är vägledande för mark- och vattenanvändning i tätorten. Långhem ligger ett stenkast från riksväg 27 och genom orten går järnvägen Kust-till-kustbanan, där det planeras för en tågstation. Vid en arbetsintensiv lokalisering i Lockryd, i grannkommunen, är Långhem ett samhälle som skulle kunna få en ökad efterfrågan på bostäder. I dagsläget finns industrier på orten och det finns efterfrågan på detaljplanerad verksamhetsmark i orten. I Långhem finns det idag mataffär, restaurang och skola för F-6. Orten fyller en viktig servicefunktion för kringliggande mindre orter och landsbygd. Att utveckla orten för att tillgodose underlaget för befintlig och utökad service är prioriterat. Att erbjuda postombud, mataffär och diverse annan service innebär ett minskat behov av transport till centralkärnan Tranemo och underlättande av vardagen för medborgare. En blandad bebyggelse i kärnan möjliggör för ett mer varierat och öppet samhälle.
BY13	Bebyggelse yta	Ambjörnarp	Lokal kärna	Vid utbyggnad ska ortens landsbygdskaraktär bibehållas. Lokala initiativ uppmuntras för utbyggnad av orten och kommunen ska sträva efter att tillgodose tomter till försäljning för bebyggelse av friliggande hus. Bebyggelse ska ta hänsyn till de naturvärden som finns i området. Koppling till centralkärnan ska vara stark genom goda kommunikationer i form av kollektivtrafik och infrastruktur. Större tomtarea för villatomter kan med fördel erbjudas i de mindre orterna för att öka attraktiviteten.
BL3	Bebyggelse linje	Kust-till-kustbanan	Utbyggnadsriktning bostad	Utbyggnad av bostäder ska i första hand ske utmed den befintliga järnvägen och det parallella stråket med riksväg 27. Bostadsutveckling i de tre orterna direkt utmed järnvägen utökar underlaget för en utbyggd tågtrafik på banan. Orterna i detta stråket har också goda förbindelser med riksväg 27 och bra möjligheter för kollektivtrafik.
BL6	Bebyggelse linje	Riksväg 27	Utbyggnadsriktning industri	Utbyggnad av industri och störande verksamhet ska prioriteras och uppmuntras till att etableras utmed riksväg 27. Vägen är ett viktigt transportstråk och att ha industri utmed denna minskar belastning på mindre vägar och förbättrar luft och buller i orter där tung trafik annars behöver passera. Genom att samla industrin till ett stråk underlättas utveckling av kollektivtrafik, godstransporter och samarbeten mellan företag.
KL1	Kommunikation linje	Kust-till-kustbanan	Befintlig järnväg	Flera av Tranemo kommuns orter är tidigare stationsorter och har därmed vuxit upp kring en järnvägsstation. Innan bilen blev det naturliga transportmedlet var det utvecklandet av tågstationer som många gånger var orsaken till vilka byar som blev tätorter och vilka som förblev byar. Allt eftersom vi gått ifrån detta och att köra bil blivit det vanligaste sättet att ta sig mellan orter, är numera etablering av tågstationer ovanligt och bebyggelse måste nu komma innan stationen. Kust-till-kustbanan är en viktig järnvägsförbindelse mellan kommunen och större städer. Från stationen i Limmared kan du ta dig till Borås och

				vidare till Göteborg, men också söderut mot Värnamo och ända ner till Kalmar och Karlskrona. Att fortsätta utveckla denna för att öka tillgängligheten är en hög prioritet. Idag är stationen i Limmared den enda aktiva tågstationen i kommunen.
KL2	Kommunikation linje	Rv 27	Förbindelse persontrafik	Tranemo kommun ska arbeta för att, i samverkan med Trafikverket, bygga ut Rv 27 till 2+1 väg för ökad smidighet och säkerhet. Vägen är ett viktigt stråk för kollektiv-, person- och godstrafik.
KL3	Kommunikation linje	Väg 156	Förbindelse persontrafik	Väg 156 är ett viktigt pendlings- och godsstråk. Tranemo kommun strävar efter att, i samverkan med Trafikverket, trygga upp vägen och skapa säker passering för oskyddade trafikanter i samhällena.
KL4	Kommunikation linje	Väg 157	Förbindelse persontrafik	Väg 157 är ett viktigt pendlings- och godsstråk. Tranemo kommun strävar efter att, i samverkan med Trafikverket, trygga upp vägen och skapa säker passering för oskyddade trafikanter i samhällena.
NL1	Natur, kultur och friluftsliv linje		GrönBlå värden	Naturen och dess värden är en viktig del i kommunens identitet och behöver tas hänsyn till vid planering. De grönblå stråken i kommunen är av extra vikt och bistår med attraktiva miljöer och ekosystemtjänster. Hänsyn behöver tas till att inte negativt påverka dessa värden vid utveckling i, och i närheten av, dessa.
NL2	Natur, kultur och friluftsliv linje		GrönBlå värden	Naturen och dess värden är en viktig del i kommunens identitet och behöver tas hänsyn till vid planering. De grönblå stråken i kommunen är av extra vikt och bistår med attraktiva miljöer och ekosystemtjänster. Hänsyn behöver tas till att inte negativt påverka dessa värden vid utveckling i, och i närheten av, dessa.
NY1	Natur, kultur och friluftsliv yta	TorpaHofsnäs-Torpanäset, Yttre Åsunden, Torpasjön	Viktig funktion för natur och friluftsliv	Torpa-Hofsnäs är naturområde med höga kultur- och naturvärden. Särskild hänsyn behöver tas till området.
NY3	Natur, kultur och friluftsliv yta	Haga	Viktig funktion för natur och friluftsliv	Grönt stråk mellan Tranemo och Gislaved kommun.
NY4	Natur, kultur och friluftsliv yta	Lövömosse	Viktig funktion för natur och friluftsliv	
NY5	Natur, kultur och friluftsliv yta	Komosse	Viktig funktion för natur och friluftsliv	Riksintresse och orört område. Delas med Ulricehamn och Jönköping kommun och särskild hänsyn behöver tas till att inte negativt påverka området. Särskilda bestämmelser för utbyggnad av vindkraft finns för området i översiktsplanen.



TRANEMO
KOMMUN